



萬隆控股集團有限公司
Ban Loong Holdings Limited

於百慕達註冊成立之有限公司

股份代號：30

2017-18

環境、社會及管治報告





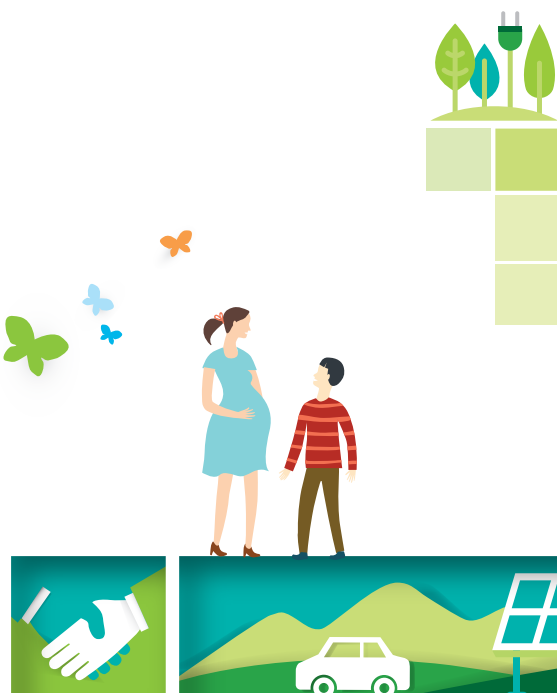
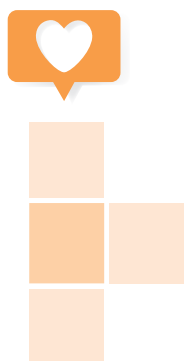
萬隆控股集團 有限公司

環境、社會及 管治報告 2017-18



目錄

- 2 關於本集團
- 3 主席寄語
- 4 關於本報告
- 5 持份者溝通
- 7 我們與環境
- 11 我們與夥伴
- 13 我們與員工
- 15 我們與社區
- 16 關鍵績效指標總覽
- 19 報告內容索引



關於本集團

萬隆控股集團有限公司(或稱「萬隆」或「本公司」)於百慕達註冊成立，並於香港交易所主板上市，主要業務為投資控股。本公司及其附屬公司(統稱「本集團」)之經營業務涉足三個可識別業務分部，即放債分部、貿易分部及採礦業務分部。

放債分部

本集團旗下的萬隆財務有限公司為持牌放債人(「萬隆財務」)，放債分部透過萬隆財務於香港進行放債業務，並主要集中於短期私人及企業貸款範疇。萬隆財務管理層審慎評核及分析各項信貸申請之風險及其成本效益，以保障各項貸款可以收回及維持流動資金狀況穩健。本集團已計劃擴大整體貸款組合規模，以達致更佳的可持續經濟效益及經營效率。

貿易分部

貿易分部包括本集團旗下萬隆興業商貿(深圳)有限公司(「萬隆興業」)¹及萬隆興業商貿(香港)有限公司(「萬隆興業香

港」)²分別於中國深圳及香港從事之貨品及商品貿易業務。為減低集中買賣某類別商品之風險，本年度本集團貿易分部將其業務所涉及的商品類別由成品食用油延伸至化妝品。透過商品多元化的策略，貿易業務將繼續成為本集團主要收益來源。

採礦業務分部

採礦業務分部指由本集團附屬公司晉翹有限公司及其附屬公司(「晉翹集團」)於中國進行的礦產資源勘探及開採。本集團的採礦業務規模較小且價格影響有限，而此分部亦已取消綜合入賬。

發展策略

本集團持續擴大客戶群及服務基礎，採納多元化業務模式及策略，更積極把握國家「一帶一路」政策帶來的商機，抓住跨國跨地區的投資新機遇。為維持本集團的持續穩健發展，管理層定期審視及識別環境、社會及企業管治上的風險。

¹ 萬隆興業為本公司之全資附屬公司，於中國從事食用油等商品的貿易業務。

² 萬隆興業香港為本公司之全資附屬公司，於香港從事化妝品等商品的貿易業務。

我們深信，唯有把可持續發展的原則融入業務營運中，才能維持業務的長遠發展並讓所有持份者得益。本年度，在拓展各範疇業務的同時，我們亦積極辨別與可持續發展相關的風險和機遇，致力提升環境、社會及管治績效。

為確保有效使用資源，萬隆興業已制定一套環保辦公室指引讓其員工參考。透過協助員工養成良好的工作習慣，我們期望能建立節約能源及資源使用的文化。

貿易業務是我們其中一個主要業務。為有效管理供應鏈中的社會與環境風險，我們與供應商保持緊密聯繫，並設反饋渠道讓供應商提出意見。我們在選擇供應商時亦會考慮到其環境、社會及管治政策，務求降低與可持續發展相關的風險。

本年度，我們在貿易業務產品類別中新增化妝品。這代表我們需要更妥善地管理與產品責任相關的風險。萬隆興業一直沿用的產品責任制度確立處理事故的方針及管理辦法，供員工參考及執行。

廉潔營商對社會健康發展的重要性不言而喻。為此，我們向所有員工提供培訓，確保其廉潔自律，並制定相關管理制度，盡可能在業務中杜絕貪污風險。

我們意識到萬隆的可持續發展工作仍有較大進步空間，未來數年，我們將在能力範圍內瞭解各持份者的需要和意見，提升本集團在環境、社會及管治方面的表現。

萬隆控股集團有限公司

主席兼行政總裁

周泓

關於本報告

本報告為本集團發表的第二份《環境、社會及管治報告》。報告透過匯報本集團在環境、社會及管治方面的政策、措施和績效，讓各持份者更瞭解本集團於可持續發展議題的進程和發展方向。本報告以中、英文編寫，並已上載至香港聯合交易所有限公司（「聯交所」）及本公司網站 <http://www.0030hk.com>。如中、英文兩個版本有任何抵觸或不相符之處，應以中文版本為準。

報告範圍

本報告聚焦本集團在二零一七年四月一日至二零一八年三月三十一日（「本年度」）位於中國深圳與貿易分部相關之辦公室（「深圳辦公室」）的營運³，由萬隆興業經營。報告範圍與去年發表的首份《環境、社會及管治報告》一致。為方便讀者比較本集團的年度表現，報告結構亦盡量貼近首份報告。待本集團正不斷提升內部資料收集程序以及深化有關環境、社會及管治的工作，本集團將擴大披露的範圍，直至全面覆蓋本集團的所有營運。

報告準則

本報告遵守聯交所頒佈的《環境、社會及管治報告指引》（《指引》）有關「不遵守就解釋」的規定，並以其載列的四項匯報原則—重要性、量化、平衡及一致性，作為編寫報告的基礎。為確保環境關鍵績效指標的準確性，本集團委托第三方專業顧問公司進行碳評估。本集團同時透過匯報《指引》中個別「建議披露」關鍵績效指標，令報告更完整。報告最後一章附有完整索引，以便讀者按《指引》閱讀本報告。

確認及批准

本報告引用的所有資料均來自本集團的正式文件、統計數據，及根據本集團制度收集的管理和營運資料。報告已於二零一八年六月二十九日由董事會批准。

意見反饋

本集團重視持份者的意見。如閣下對本報告的內容或匯報形式有任何疑問或建議，歡迎透過以下方式聯絡本集團：

地址：香港灣仔港灣道26號華潤大廈27樓2709-10室

電郵：info@0030.com.hk

電話：(+852) 2549 8222

傳真：(+852) 2549 3331

³ 報告範圍不包括萬隆興業香港的營運，亦不包括本集團貿易分部以外之業務（即：採礦業務及放債業務）的相關營運。

持份者溝通

本年度主要持份者溝通方式



在本集團的業務管理中，持份者⁴的參與是其中一個重要部分，有助本集團審視潛在的風險與商機。與持份者交流，瞭解他們的看法，能夠令本集團的業務常規更貼近他們的需要和期望，妥善管理不同持份者的意見。本集團恆常

地透過不同渠道與本集團內外的關鍵持份者溝通。這確保他們有機會瞭解本集團的發展和營運方針，亦提供機會讓本集團聽取他們的意見，以辨識不同議題的優先順序，並發展相應政策。

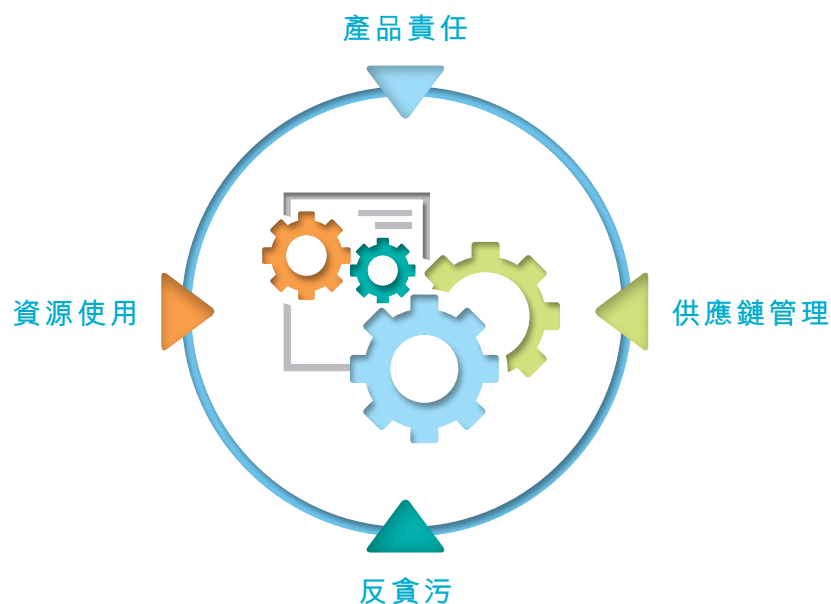
⁴ 「持份者」，又稱「利益相關方」或「權益人」，指對本集團的業務有重大影響，或會受業務影響的群體和個人，包括內部的公司董事、高級管理層、行政人員和一般員工，以及外部的股東、投資者、客戶、供應商以及顧問。

持份者溝通

本年度重大可持續發展議題

與去年一致，本集團委托獨立顧問公司進行管理層訪談，識別對本集團和持份者至為重要的環境和社會議題，並為本集團的可持續發展規劃策略和方向進行討論。結合訪談所得及顧問的意見，集團從《指引》的十一個環境及社會範疇中選出四項，作為是次匯報重點探討的議題。

為確保持份者溝通的成效，本集團致力建立透明、誠信和準確的溝通，並提供適時回覆。未來，本集團會加強與外部持份者的互動和交流，鼓勵更多外部持份者參與本集團可持續發展方面的溝通，並提出自身的建議和對本集團的期望。除了繼續與持份者進行恒常的溝通活動，本集團計劃開拓更多元化的渠道，增加與持份者接觸的機會，創造互惠共贏的關係。



本集團重視環境保護，致力為下一代的可持續發展創造有利條件。萬隆興業建立和推行《環境及天然資源制度》，於營運的各個範疇均作出保護和改善環境的考慮，以減少業務運作對環境造成的影響。為配合該制度，萬隆興業亦制定《環境指引》，透過建立具體有關辦公室的環保指引，將資源使用和管理排放物有系統地融入日常營運之中。此指引亦清楚列明有關工作的負責員工，同時行政經理須確保所有員工均認識和實施有關程序，並保持相關記錄，以便持續監管和採取適當措施，改善環保表現。萬隆興業亦於《員工

守則》要求員工嚴格遵守相關環保指引，以落實各項環保措施。

資源使用

本集團明白有效資源使用的重要性，於日常營運中減少資源浪費。《環境指引》詳細列出各種資源的節約措施及程序，鼓勵員工有效地使用辦公室資源。

本年度，深圳辦公室所使用的資源主要包括公務汽車所消耗的燃料和辦公室的用電及用水。

資源使用	
能源使用	能源耗量
直接能源－汽油(吉焦耳)	686.8
間接能源－外購電力(兆瓦時)	9.1
能源密度(按每名員工計算，即吉焦耳／員工人數)	143.9
水資源使用	耗水量(立方米)
總耗水量	136
耗水密度(按每名員工計算)	27

我們與環境

為確保員工落實執行資源節約措施，萬隆興業已制定「辦公室檢查清單」，供行政部門進行查核。查核事項包括節約用水、節省能源，及再用紙張及其他物料等措施。對不合格事項，查核經理須提出具體糾正措施。

資源節約措施

能源

- 調較電子設備至節能模式
- 關閉不必要的用電設備
- 設定空調溫度至室溫 25.5度

水

- 廢水用於綠化灌溉
- 及時報修水龍頭或水管滴漏

紙張

- 鼓勵電子溝通方式
- 使用環保紙張打印
- 選取合適尺寸的包裝紙
- 減少使用包裝填充物
- 重用包裝紙及包裝填充物

其他用品

- 重用運送物料
- 使用補充式清潔用品
- 妥善處理及儲存物品，避免不必要浪費
- 使用環保餐具

未來，本集團將計劃擴展統計項目至其他原材料(如：紙張及製成品包裝材料)的使用，並持續檢視辦公室資源節約措施，檢討減少用電及用水方面的成果。

排放物

溫室氣體排放及空氣污染物

溫室氣體排放與氣候變化及全球暖化息息相關，各國企業紛紛訂立減碳措施及目標。本集團於本年度委託顧問公司

進行碳評估，以量化其營運產生的溫室氣體排放（或稱「碳排放」）。量化的過程參考深圳市市場監督管理局發佈的指南⁵、以及《溫室氣體核算體系企業核算與報告標準》等國際標準而進行。

溫室氣體排放		
範圍		排放量(公噸二氧化碳當量)
範圍1－直接溫室氣體排放		
化石燃料燃燒－移動源		49.5
範圍2－能源間接溫室氣體排放		
外購電力		4.8
範圍3－其他間接溫室氣體排放		
僱員乘坐飛機出外公幹		1.2
溫室氣體總排放量		55.5
溫室氣體排放密度	按每名員工計算	11.1
	按每平方米面積計算	0.07

本年度，深圳辦公室的碳排放主要來自範圍一之使用車輛所燃燒汽油的直接溫室氣體排放。為持續改善其環境績效表現，除上述一系列辦公室節能措施，本集團計劃推廣各項減排措施，包括更換高能源效率設備，及深化環保宣傳培訓內容，以鼓勵員工培養節約能源的習慣。

透過是次碳評估，本集團對內部資源使用的情況有更直觀的瞭解，有助檢討現行減排措施的成效和制訂長遠減碳目標及具體措施。本集團將繼續評估、紀錄及每年披露其溫室氣體排放及其他環境數據，與往後數據作比較，有助日後進一步制定減排目標。

⁵ SZDB/Z 69-2012《組織的溫室氣體排放量化和報告規範及指南》

在空氣污染物方面，本年度，本集團位於深圳辦公室的營運產生了硫氧化物、氮氧化物及顆粒物。這三項空氣污染物均來自公務轎車的車輛廢氣排放。

空氣污染物排放	
氣體種類	排放量(千克)
氮氧化物	4.8
硫氧化物	1.6
可吸入顆粒物	0.5

未來，本集團將對員工出差及公司車輛汽油使用實行管理。為減少員工公務差旅所造成的廢氣排放，本集團將盡量設置視像會議，讓員工與多方客戶隨時進行遙距面談。

廢水

另外，萬隆興業的污水排放均來自員工生活用途，所有污水均經當地管網排放至污水處理廠處理。

廢棄物

本集團重視廢棄物的妥善處置。萬隆興業於《環境指引》清楚列出如何處理辦公室各項廢物(包括：一般廢物、碳粉盒、廢紙、計算機和附件及電池)，建立廢物分類系統以作回收，並不定期聯繫承判商回收用完的碳粉盒，減少廢棄物產生。

萬隆興業的主要廢棄物為無害廢棄物，包括：辦公室用紙、報紙及其他生活垃圾。本年度，深圳辦公室共產生0.01噸無害廢棄物(食品包裝)，全部經分類及由合資格承辦商回收處理，並且無產生任何有害廢棄物。

環境及天然資源

深圳辦公室的營運活動不涉及土壤污染、水土流失或生物多樣性保育。鑒於食用棕櫚油對生態環境的影響，萬隆興業的貿易業務已拓展至其他成品食用油產品，減少對環境造成的影響。

本集團明白環境及天然資源的重要性。萬隆興業致力發展永續環境，於其《員工守則》強調避免污染天然資源(如：河流、空氣與土地)的重要性，亦於《環境指引》規定使用可被生物降解或不含磷的清潔劑，減少對環境的負面影響。

本集團遵守《中華人民共和國環境保護法》及《深圳經濟特區環境保護條例》等國家及地區法律法規。本年度，本集團於深圳辦公室並無發現與排放物或環境相關的違法違規個案。

我們與夥伴

本集團致力與供應商及顧客建立長遠且緊密的關係，並深信此關係建基於本集團以負責及誠實的態度經營業務活動。

供應鏈管理

作為負有社會責任的企業，本集團明白良好的供應鏈關係是持續提升產品品質的前提，因此對供應商的經營方式有一定

期望。為加強供應鏈的環境和社會風險管理，萬隆興業於本年度修訂《供貨商選擇政策》，在管理供應商時考慮其環境、社會及管治政策。本集團亦堅持選擇具備產品質素保證、合約精神及商業道德的供應商，對貨品質量及牌照、供貨準時度及產品多樣化等因素進行評估，控制供應鏈中的社會風險。

萬隆興業供應商管理措施

- 供應商對環境、社會及管治的政策，當中包括排放物、資源使用、環境及天然資源、健康與安全、員工發展及培訓、防止童工、產品責任及反貪污
- 對個別大型供應商派遣專職駐廠員，持續進行質量檢驗
- 不定期進行質量檢驗
- 以分散採購形式以保障產品供應及減低風險
- 為各類產品制定驗收標準和程序，並將其詳細列於採購合同中

產品責任

本集團嚴格控制產品貿易過程中的每一個環節，禁止任何存在或潛在質量及安全問題的產品流入市場。萬隆興業主要從事食用油產品的貿易，嚴格把控食品安全與質量，為廣大客戶提供安全優質的產品。

除銷售前的產品挑選及供應鏈管理，萬隆興業更制定和實施《產品責任制度》。該制度對產品供銷後所發生的危及公眾健康及生命安全的事故進行分類，按照實際事故情況分為一般、重大及嚴重事故。依照事故分類，萬隆興業各層級職能的負責人必須作出及時處理，減輕對社會群體的風險及危害。

產品責任事故分類	事故處理職級劃分
一般事故	會計主管授權及指導下進行處理
重大事故	會計主管及總經理的聯合處理
嚴重事故	集團董事法人和保險公司組成的聯合小組

萬隆興業關心顧客的健康與安全，履行其全面的產品責任尤關緊要。針對食用油，萬隆興業在選擇供貨產品時，審視成品油供貨或原料生產商的《營業執照》、《食品經營許可證》、《食品流通許可證》及廣東省質量監督食品檢驗站(東莞)的食品檢驗報告，以確保客戶及公眾的健康和食品安全。本年度，萬隆興業所有食用油均通過檢驗。

對於貿易產品，萬隆興業按照《GB 7718—2011食品安全國家標準：預包裝食品標籤通則》加印產品標籤。

來年，本集團將制訂標籤管理指引及保護客戶私隱的相關政策，對所收集的客戶信息進行維護，以及完善產品標籤監察措施。

本集團於深圳辦公室之營運不涉及廣告事宜。

本集團遵守《中華人民共和國產品質量法》及《深圳經濟特區產品質量管理條例》等法律法規中關於產品責任的條文。本年度，本集團於深圳辦公室並無發現任何與產品責任(包括客戶健康與安全、廣告、標籤及客戶私隱事宜)相關的違法違規個案；而萬隆興業並沒有接獲任何關於產品及服務的投訴，亦無發生有關客戶資料洩露、失竊或遺失的個案。

反貪污

反貪腐是國際社會界定企業社會責任的基本原則之一，本集團亦深明預防貪污的重要性。萬隆興業已制定並實施《廉政管理制度》，除加強員工隊伍清正廉潔的管治，亦要求員工學習和執行中國共產黨中央紀律檢查委員會關於領導幹部廉潔自律的規定和《廉政準則》，並嚴格遵從相關法律規定。此外，該制度亦規定員工在公務活動中不得以任何名義接受禮金、信用卡、現金券以及各類型貴重物品。如員工因特殊理由難以謝絕而接受禮金禮物，必須如數交予財務部登記，並按有關規定酌情處理。

另外，萬隆興業的《員工守則》亦提及反貪污基本準則，亦列明員工要作出合適的利益調節，例如員工在選擇供應商時不可利用職權之便，以獲取任何不正當的個人利益、或在處理涉及親屬利益的業務時，須按規定回避及報告。

《員工守則》亦列明相關舉報制度，員工可向直接上級或人事部門以及其他相關主管部門報告違反《員工守則》的行為，而處理舉報的部門和人員對舉報人承擔保密責任。

本集團遵守《中國的反腐敗和廉政建設》及《反賄賂管理體系》等規例。本年度，本集團於深圳辦公室並無發現任何與賄賂、勒索、欺詐及洗黑錢相關的違法違規個案，亦沒有接獲相關舉報。

我們與員工

本集團致力為員工提供一個優良的工作環境，以及專業廣闊的發展空間，並採納一系列有關僱傭制度、工作安全與健康、培訓發展及勞工準則的政策措施，以期達到員工和僱主的雙贏發展。

僱傭制度

對於本集團的可持續發展，招募及挽留人材起著關鍵促進作用。萬隆興業與員工簽署的勞動合同清楚列明薪酬、解僱、招聘、晉升、工作時數、法定休假、社會保險、福利待遇，

以及相關的人事管理事宜，確保員工能清楚瞭解自己的權益與責任。

本集團致力為員工建立一個平等、多元和共融的工作環境。萬隆興業制定《晉升、平等機會、多元化及反歧視》政策，確保每個員工在招聘、薪酬待遇、培訓機會、工作安排、晉升及處分等流程都受到公平的對待。員工不會因其國籍、民族、種族、性別、年齡、膚色、宗教信仰、社會背景、殘疾、婚姻狀況或性取向而受到差別對待。

員工總人數	員工男女比例	員工流失率
5人	1:1.5	0%

本集團遵守《中華人民共和國勞動法》、《中華人民共和國勞動合同法》、《殘疾人保障法》、《就業促進法》以及《深圳市員工工資支付條例》等與僱傭及平等機會相關的法律法規。本年度，本集團於深圳辦公室並無發現任何與薪酬及解僱、招聘及晉升、工作時數、假期、平等機會、多元化、反歧視以及其他待遇及福利的相關的違法違規個案。

安全與健康

本集團重視每一名員工的健康與福祉。萬隆興業建立及落實《健康及安全制度》，致力為員工建立一個健康及安全的工作環境。

萬隆興業出資安排員工於入職前後及期間進行職業健康檢查，及早發現潛在疾病，並及時進行治療。另外，如發現有染上傳染疾病的員工，萬隆興業亦會及時安排其休息治療，並要求相關部門進行隔離及對缺少抗體的員工進行疫苗注射。深圳辦公室內亦設有急救藥品箱，以及提供符合國家安全衛生標準的勞動防護用品。為確保員工的職業安全意識，所有新員工必須進行安全教育，以辨識、降低或消除工作風險。

因業務性質使然，本集團於深圳辦公室營運主要牽涉文職工作，並無發現高安全風險的工作崗位。然而，本集團明白員工須長時間使用電腦工作，因此計劃加強有關辦公室健康及安全的員工安全教育活動，例如宣傳安全使用辦公室設備及正確工作姿勢的資訊，或舉辦職場伸展運動工作坊，以減低員工受傷或患上職業病的機會。

本集團遵守《中華人民共和國職業病防治法》及《工傷保險條例》等安全與健康相關法律法規。本年度，本集團於深圳辦公室並無發生因工受傷或死亡個案，亦無發現與健康與安全相關的違法違規個案。

發展及培訓

本集團重視員工的持續發展，致力讓員工與本集團一同成長。萬隆興業制定並推行《發展及培訓制度》，設立完整的培訓體系，當中訂明各部門培訓負責人的管理職責及相關的政策，為員工提供相應的學習及培訓課程，以持續增長員工的工作知識和技能。

除外聘培訓講師進行內部培訓及其後的檢查和考核（例如：為財務部舉辦了財稅課程培訓以更新財稅條例知識），萬隆興業亦鼓勵及資助員工帶薪參與其他機構舉辦的培訓課程，從而增進工作相關知識及充實技能。另外，《員工守則》訂明新入職員工的培訓及發展政策，包括培訓的安排和內容，幫助其迅速瞭解工作所需知識，融入工作環境。

為有效地評估員工的工作表現和潛能，萬隆興業建立及推行《員工晉升制度》，設立公平和完善的競爭及晉升機制，鼓勵員工提高工作質素及能力。員工亦可按照個人發展需要，申請部門之間的調動。

勞工準則

本集團遵守勞工法律規定，保障員工的權利。萬隆興業禁止使用童工，制定和落實《童工政策》，當中列明萬隆興業以聯合國公約和國際勞工組織有關兒童權利的規定為僱用法則，禁止聘請未滿16歲人士，並在招聘過程中查核身份證明文件，以防誤請童工。如發現誤請童工，萬隆興業會立即停止該童工的工作，並聯絡其父母或法定監護人，盡快安排將該童工送回原居住地，及承擔所有相關開支。

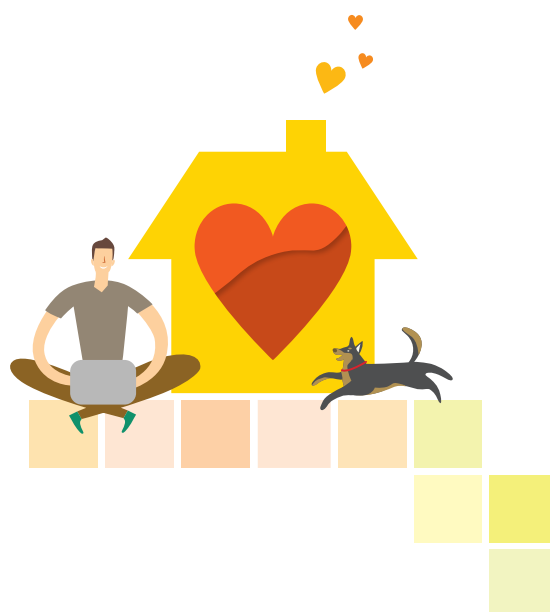
本集團禁止利用任何方式聘用強制勞工，確保所有工作均符合勞動合同。勞動合同更清楚指出員工有權拒絕有危險的工作，若受到暴力、威脅或非法限制人身自由的手段強迫進行該工作，員工可以立即解除勞動合同，並獲得經濟補償。本集團亦不會強迫員工超時工作，一旦員工因公超時工作，萬隆興業亦會就超時工作提供經濟補償。若發生勞動爭議，員工亦可以向萬隆興業的工會或向萬隆興業的勞動爭議調解委員會申請調解，也可以直接向勞動爭議仲裁委員會申請仲裁。

本集團遵守《未成年人保護法》、《中華人民共和國勞動法》及《深圳市員工工資支付條例》等法律法規。本年度，本集團於深圳辦公室並無發現任何與童工和強制勞工的違法違規個案。

萬隆興業致力履行企業責任，並已制定《社區投資制度》，確立其社區投資的方針，當中包括以下五大範疇：



萬隆興業未來將採取行動，利用自身專業知識，致力瞭解所在社區的不同需要，從而制定更具體的社區投資計劃，為上述五大範疇籌劃各類活動和措施，強化萬隆興業與當地社區之聯繫。



關鍵績效指標總覽

環境表現

廢氣排放	
種類	排放量
氮氧化物(千克)	4.8
硫氧化物(千克)	1.6
可吸入顆粒物(千克)	0.5

溫室氣體排放	
種類	排放量
溫室氣體總排放量(公噸二氧化碳當量)	
範圍一：直接溫室氣體排放	49.5
範圍二：能源間接溫室氣體排放	4.8
範圍三：其他間接溫室氣體排放	1.2
溫室氣體排放總量	55.5
溫室氣體密度(按每名員工計算，即公噸二氧化碳當量／員工人數)	11.1
(按每平方米面積計算，即公噸二氧化碳當量／平方米)	0.07

廢棄物	
種類	產生量
所產生有害廢棄物總量(公斤)	不適用
有害廢棄物密度(按每名員工計算，即公斤／員工人數)	
所產生無害廢棄物總量(公噸)	0.01
無害廢棄物密度(按每名員工計算，即公噸／員工人數)	0.002

能源使用	
種類	耗用量
直接能源－汽油(吉焦耳)	686.8
間接能源－外購電力(兆瓦時)	9.1
能源密度(按每名員工計算，即吉焦耳／員工人數)	143.9

關鍵績效指標總覽

17

用水

種類	耗用量
總耗水量(立方米)	136
耗水密度(按每名員工計算, 即立方米/員工人數)	27

社會表現

員工人數

性別	職級	三十歲 以下	三十至 四十歲	四十一 至 五十歲	按性別劃分 員工人數	員工總人數
男性	首席管理人員	0	0	0	2	5
	高級管理人員	0	0	0		
	中級管理人員	0	0	0		
	一般員工	0	1	1		
女性	首席管理人員	0	0	0	3	
	高級管理人員	0	0	0		
	中級管理人員	0	0	1		
	一般員工	0	0	2		

男女員工薪酬比例

1.2:1

員工流失率

0%

新進員工比率

0%

因工死亡或受傷人數

性別	因工死亡個案	因工受傷個案及損失工作日數	工傷率(千人工傷率)
男性	0	0	0
女性	0	0	

關鍵績效指標總覽

接受培訓人數百分比

職級	男性	女性	總培訓人數百分比
首席管理人員	不適用	不適用	40%
高級管理人員	不適用	不適用	
中級管理人員	不適用	100%	
一般員工	0%	50%	

平均培訓時數

職級	男性(小時)	女性(小時)	總體平均培訓時數
首席管理人員	不適用	不適用	9.6
高級管理人員	不適用	不適用	
中級管理人員	不適用	24	
一般員工	0	12	

接受檢視的員工人數比例

職級	男性	女性	總接受檢視員工百分比
首席管理人員	不適用	不適用	40%
高級管理人員	不適用	不適用	
中級管理人員	不適用	100%	
一般員工	0%	50%	

主要範疇	內容	頁碼索引／備注
A 環境		
A1 排放物		
一般披露	有關廢氣及溫室氣體排放、向水及土地的排污、有害及無害廢棄物的產生等的 (a) 政策；及 (b) 遵守對發行人有重大影響的相關法律及規例的資料	7，10
A1.1	排放物種類及相關排放數據	9，10，16
A1.2	溫室氣體總排放量及密度	9，16
A1.3	所產生有害廢棄物總量	報告範圍不涉及產生有害廢棄物
A1.4	所產生無害廢棄物總量及密度	10，16
A1.5	描述減低排放量的措施及所得成果	9－10
A1.6	描述處理有害及無害廢棄物的方法、減低產生量的措施及所得成果	10
A2 資源使用		
一般披露	有效使用資源(包括能源、水及其他原材料)的政策	7
A2.1	按類型劃分的直接及／或間接能源總耗量及密度	7，16
A2.2	總耗水量及密度	7，16
A2.3	描述能源使用效益計劃及所得成果	7－9
A2.4	描述求取適用水源上可有任何問題，以及提升用水效益計劃及所得成果	7－9；報告範圍在求取適用水源上無問題
A2.5	製成品所用包裝材料的總量及每生產單位佔量	9

A3 環境及天然資源

一般披露	減低發行人對環境及天然資源造成重大影響的政策	7-8, 10-11
A3.1	描述業務活動對環境及天然資源的重大影響及已採取管理有關影響的行動	10

B 社會**B1 僱傭**

一般披露	有關薪酬及解僱、招聘及晉升、工作時數、假期、平等機會、多元化、反歧視以及其他待遇及福利的 (a) 政策；及 (b) 遵守對發行人有重大影響的相關法律及規例的資料。	13
B1.1(部份)	按性別和年齡組別劃分的僱員總數	13, 17
B1.2(部份)	僱員流失比率	13, 17

B2 健康與安全

一般披露	有關提供安全工作環境及保障僱員避免職業性危害的： (a) 政策；及 (b) 遵守對發行人有重大影響的相關法律及規例的資料	13-14
B2.1	因工作關係而死亡的人數及比率	13-14, 17
B2.2	因工傷損失工作日數	13-14, 17
B2.3	描述所採納的職業健康與安全措施，以及相關執行及監察方法	13-14

B3 發展及培訓

一般披露	有關提升僱員履行工作職責的知識及技能的政策；描述培訓活動	14
B3.1	按性別及僱員類別劃分的受訓僱員百分比	18
B3.2	按性別及僱員類別劃分，每名僱員完成受訓的平均時數	18

B4 勞工準則

一般披露	有關防止童工或強制勞工的 (a) 政策；及 (b) 遵守對發行人有重大影響的相關法律及規例的資料	14
B4.1	描述檢討招聘慣例的措施以避免童工及強制勞工	
B4.2	描述在發現違規情況時消除有關情況所採取的步驟。	

B5 供應鏈管理

一般披露	管理供應鏈的環境及社會風險政策	11
B5.2(部份)	描述有關聘用供應商的慣例，以及有關慣例的執行及監察方法	

B6 產品責任

一般披露	有關所提供產品和服務的健康與安全、廣告、標籤及私隱事宜以及補救方法的 (a) 政策；及 (b) 遵守對發行人有重大影響的相關法律及規例的資料	11 – 12
B6.2(部份)	接獲關於產品及服務的投訴數目	12
B6.4(部份)	描述質量檢定過程	12

B7 反貪污

一般披露	有關防止賄賂、勒索、欺詐及洗黑錢的 (a) 政策；及 (b) 遵守對發行人有重大影響的相關法律及規例的資料	12－13
B7.1	於匯報期內對發行人或其僱員提出並已審結的貪污訴訟案件的數目及訴訟結果	
B7.2	描述防範措施及舉報程序，以及相關執行及監察方法	

B8 社區投資

一般披露	有關以社區參與來瞭解營運所在社區需要和確保其業務活動會考慮社區利益的政策	15
B8.1	專注貢獻範疇	

